

Magic-Riller - Bastelanleitung

"Blifu - der Blindenführhund"

(ungefähr 26 cm lang, 13 cm hoch)



1. Material

Zur Herstellung eines Blindenführhundes benötigen Sie **pro Figur** folgendes Material:

- 1 Kartonrohr Ø 4cm oder 4,5 cm (Körper) **Tipp:** WC-/Haushaltpapierrolle
- 1 Polypropylenfolie (Hundegeschirr)
- 1-2 Bogen Tonpapier (in Brauntönen oder Beige) (Decke und Ohren des Hundes)
- 1-2 Bogen verschiedenfarbiger Fotokarton (Beine u.a. des Hundes)
- Flüssigleim und/oder Kontaktkleber (mit Lösungsmittel) **Tipp:** Uhu Power Alleskleber - rot
- Schere
- **Wellpapierpresse Magic-Riller** (Motiv: gerade Linien und 3D-Welle)
- Schwarzer Filzschreiber
- Tacker (Heftklammerer)
- Scharfes Messer
- Lineal

Die Farben und somit das Aussehen des Blindenführhundes können frei nach Ihren Vorstellungen zusammengestellt werden.

Magic-Riller - Bastelanleitung

2. Anleitung

Allgemeine Vorarbeit (Schnitteile)

1. Schnittvorlage kopieren (damit Sie evtl. das Modell mehrfach basteln können!)
2. **Schnitteile aus der Schnittvorlage ausschneiden.** Schneiden Sie nicht genau auf der Linie, sondern etwa 1 cm ausserhalb der Linie, so dass ein weisser Rand stehen bleibt. Dieser Rand benötigen Sie als Heftstelle.
3. **Wellen Sie** nun die von Ihnen gewünschte / geforderte Papierbogen (Farben) mit dem entsprechenden Riller (vgl. Anweisungen auf den Schnittteilen).
4. **Heften Sie** die einzelnen Schnittteile mit Hilfe des Tackers (Heftklammerers) wie folgt auf auf die entsprechenden Papierbogen:

- Langes Kopfteil	(1)	auf Tonpapier (160g)	(Farbe nach Ihrer Wahl)
- Kopf-Seitenteile	(2a + 2b)	auf Fotokarton (300g)	(Farbe nach Ihrer Wahl)
- Ohren	(3a + 3b)	auf Tonpapier (160g)	(Farbe nach Ihrer Wahl)
- Bauchabdeckung	(4)	auf Tonpapier (160g)	(Farbe nach Ihrer Wahl)
- Rückenfell	(5)	auf Tonpapier (160g)	(Farbe nach Ihrer Wahl)
- Beine vorne	(6a + 6b)	auf Fotokarton (300g)	(Farbe nach Ihrer Wahl)
- Beine hinten	(7a + 7b)	auf Fotokarton (300g)	(Farbe nach Ihrer Wahl)
- Schwanz	(8)	auf Fotokarton (300g)	(Farbe nach Ihrer Wahl)
- Hundegeschirr	(9a - e)	auf Polypropylenfolie	

Schnitteile auf zuvor gewellte Papierbogen heften

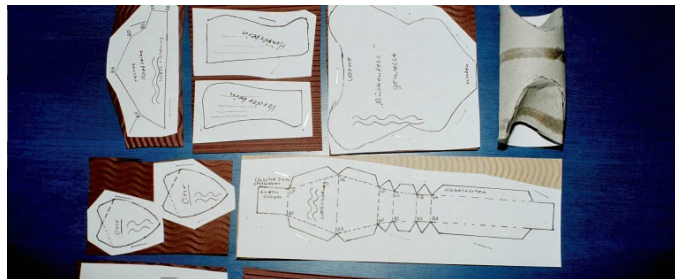


Fig. 1

5. Schneiden Sie nun die einzelnen Schnittteile genau **entlang der durchgezogenen Linie** mit einer Schere aus. Achten Sie auch auf die Anweisungen auf den einzelnen Schnittteilen.

Schnitteile mit Schere ausschneiden

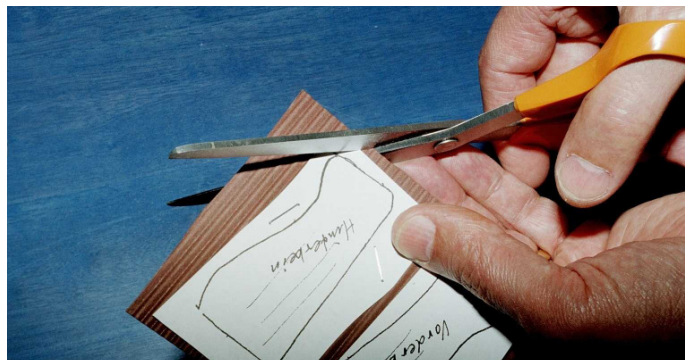


Fig. 2

Magic-Riller - Bastelanleitung

Körper (Vorarbeit) (vgl. Fig. 3)

1. Markieren Sie vorgängig die beiden Knicklinien auf der Röhre mit einem Stift gemäss Fig. 3. Die Knicklinien dienen Ihnen bei der anschliessenden Formgebung als Modellierlinie.
2. Modellieren Sie nun die Röhre (WC-Rolle), wie in der Fig. 3 dargestellt.

Schnittteile mit Schere ausschneiden

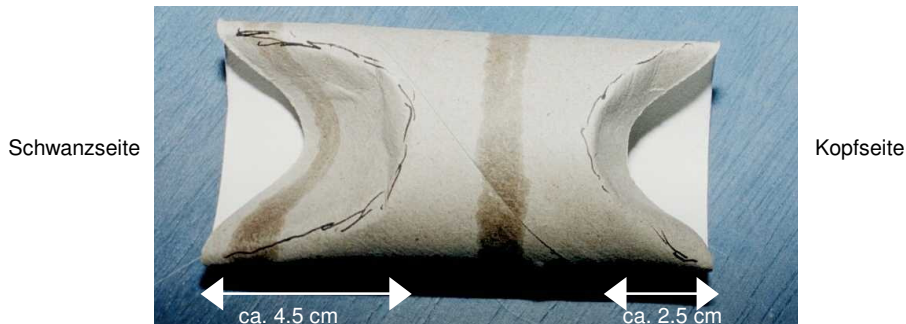


Fig. 3

Zusammenbau

Haben Sie alle Vorarbeiten ausgeführt, so folgen Sie nun folgenden Anweisungen.

1. Kleben Sie die **„Bauchabdeckung“ (Teil 4)** (ungewellt und zuvor an den langen Kanten eingeschnitten) so um die gesamte WC-Röhre, dass diese vollständig eingekleidet ist.
2. Kleben Sie die **„Kopfseitenteile“ (Teile 2a und 2b)** an das **„Kopf-/Rückenteil“ (Teil 1)**. Die Buchstaben in den Ecken der Schnittteile leiten Sie beim Zusammenbau!
Hinweis: Das Falten der Klebelaschen geht besonders gut, wenn Sie zuvor der gestrichelten Linie mit Lineal und einem scharfen Messer nachfahren.
Achtung: Nicht zu fest drücken, damit die Laschen nicht abgetrennt werden! Ueber eine scharfe Kante geknickt erhalten Sie anschliessend eine exakte und scharfe Knickkante!
3. Kleben Sie nun das fertige **„Kopf- und Rückenteil“** an den Rumpf.
4. Kleben Sie nun die **„Beinteile“** (Teile 6a und 6b = Vorderbeine / Teile 7a und 7b = Hinterbeine) an die entsprechend vorgesehenen Stellen des Rumpfes.
5. Kleben Sie die **„Ohren“** (Teile 3a und 3b) an den Kopf des Hundes!
6. Knicken Sie den **„Schwanz“** (Teil 8) an der gestrichelten Linie (vgl. Hinweis unter Punkt 3) und Kleben Sie den Schwanz an den Rumpf.
7. Kleben Sie das **„Rückenfell“** (Teil 5) um die WC-Röhre (Körper). Beachten Sie dabei, dass die Seiten „vorne“ und „hinten“ nicht verwechselt werden.
8. Montieren Sie dem Hund das **„Hundegeschirr“** um den Körper, in dem Sie zuerst das Teil 9a um den Vorderkörper kleben (bitten achten Sie darauf, dass die Klebestelle unten am Bauch zu liegen kommt!).
9. Das Teil 9b wird anschliessend vorne um den Körper geklebt (vgl. Fig. 4)

Magic-Riller - Bastelanleitung

Detailansicht „Hundegeschirr“ (1)



Schritt 9: Kleben von Teil 9b um den Vorderkörper

Fig. 4

Schritt 8: Kleben von Teil 9a um den Hundekörper

10. Die Teile 9d und 9e kleben Sie auf die Schnittstellen der beiden Gurtteile (vgl. Fig. 5)

Detailansicht „Hundegeschirr“ (2)

Schritt 10: Kleben von Teil 9d + 9e auf die Schnittstelle der Gurtteile

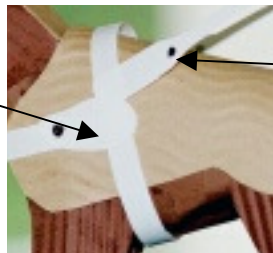


Fig. 5

Schritt 11: Kleben der „Hundeleine“, von Teil 9c an das Hundegeschirr

11. Das letzte Teil des „Hundegeschirrs“, Teil 9c, kleben Sie wie in Fig. 5 dargestellt an den Rumpf auf die anderen Geschirrtteile drauf.
12. Als Abschlussarbeit nehmen Sie den schwarzen Stift zur Hand und malen auf das „Hundegeschirr“ (vgl. Fig. 6) die **entsprechenden Knöpfe. Gemalte Augen und Schnauze** geben Ihrem Hund dann das entsprechende Aussehen.

Feingestaltung des Hundes

Augen und Schnauze malen



Fig. 6

Punkte auf das Hundegeschirr malen

Magic-Riller - Bastelanleitung

Idee:

Wenn Sie wollen können Sie Ihrem Hund aus einem kleinen Filzstückchen eine Hundedecke aufsetzen, ihm Pfoten malen usw.!

Viel Freude beim Zusammenbauen unseres „Blifu“ wünscht das

QMV-Bastelteam!



Idee und Ausführung:

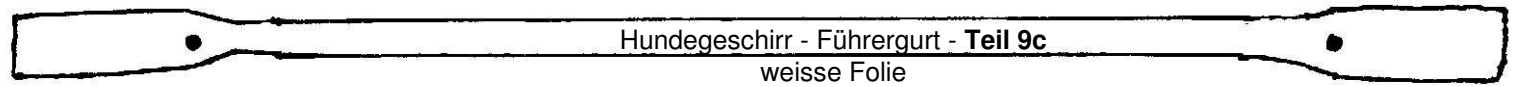
Susanne Warkentin, D-Kirchberg a.d. Murr

Magic-Riller - Bastelanleitung

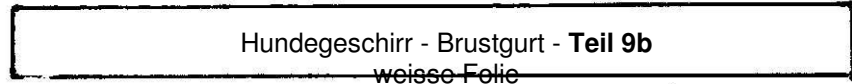
3. Schnittvorlagen

Siehe beiliegende Seiten!

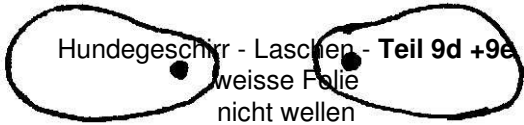
Hinweis: Kopieren Sie die Schnittvorlagen, bevor Sie sie zerschneiden. So können Sie ohne Probleme mehrere Hunden basteln!



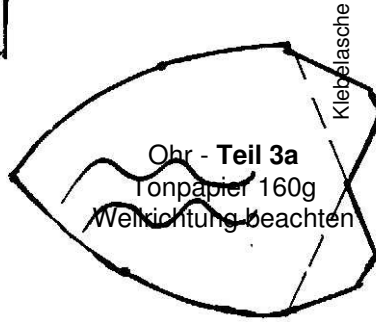
weisse Folie
nicht wellen!



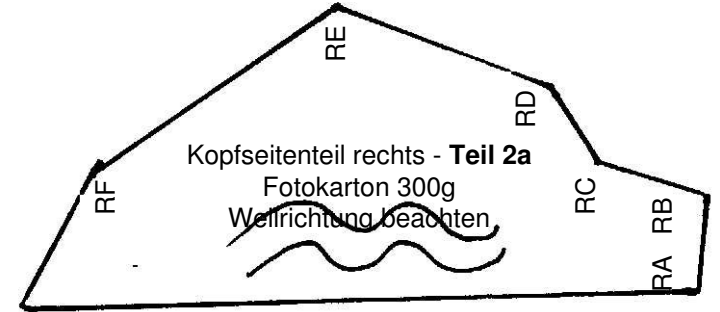
weisse Folie
nicht wellen



weisse Folie
nicht wellen



Klebelasche



RE

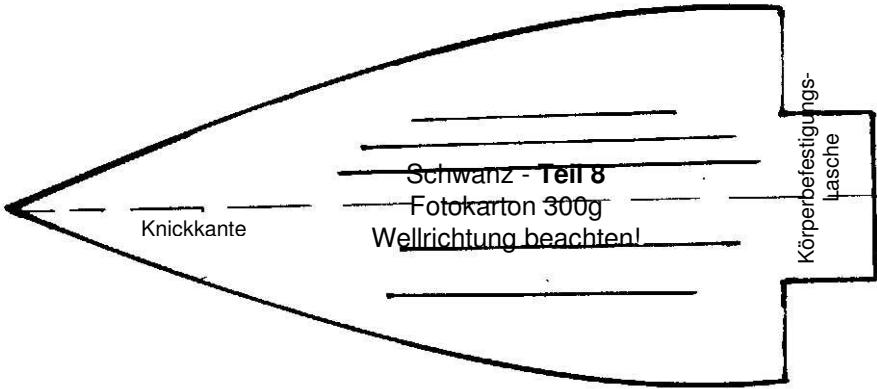
RD

RC

RA

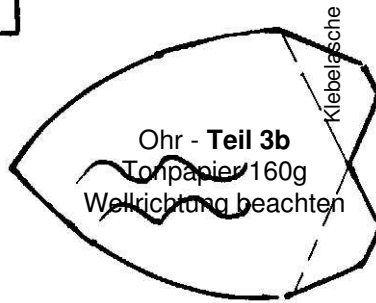
RB

RF

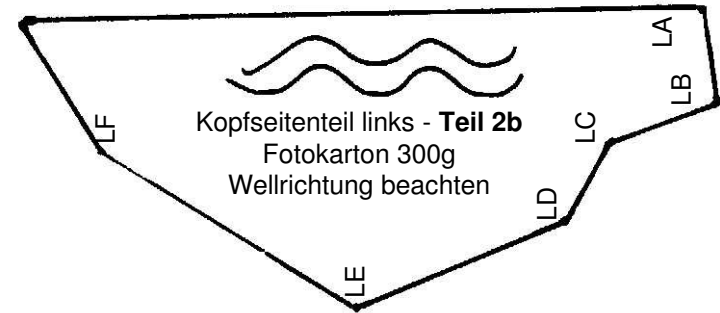


Körperbefestigungs-
lasche

Knickkante



Klebelasche



LE

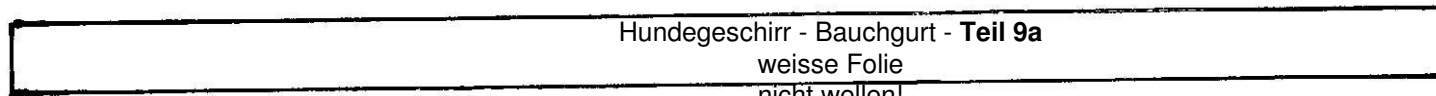
LD

LC

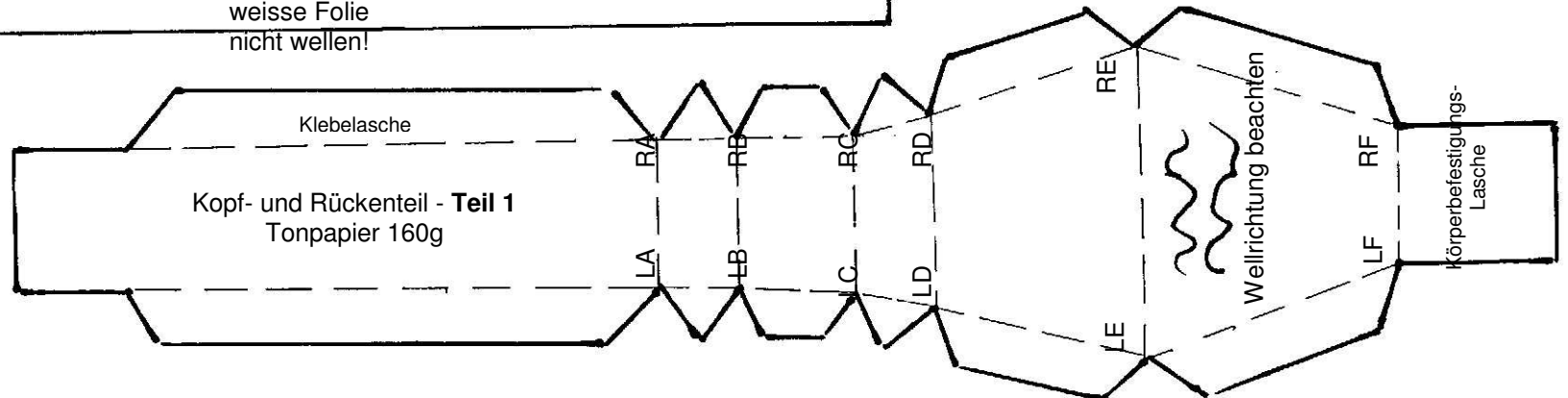
LA

LB

LF



weisse Folie
nicht wellen!



Klebelasche

Körperbefestigungs-
Lasche

Wellrichtung beachten

RE

RD

RC

RA

RB

RF

LE

LD

LC

LA

LB

LF

